

版畫
人生

廖修平教授藝術創作特展專輯



[師大藝術家系列 003]

國立臺灣師範大學出版中心 | 編製

序

國立臺灣師範大學一向被譽為是臺灣當代音樂與美術的搖籃，師大成立 65 年來，大師輩出，早期有溥心畬、黃君璧；接著有李石樵、廖繼春、馬白水、許常惠、林玉山、陳慧坤等。揚名海外的音樂家及畫家，更是多得不勝枚數，如蕭泰然、朱德群、劉國松、廖修平、董陽孜、鄭善禧等。

為了讓社會各界及師大師生更深入地了解出身本校的藝術家，師大圖書館每年相繼為這些卓越的藝術家舉辦特展，以實體展出及網站設計，描繪藝術家的生平、學養、成就及貢獻。今因電子書閱讀器的發展，圖書館進而將這些資料重新編輯，以電子書形式，命名為「師大藝術家系列」出版，以誌師大之古典風華，並藉以承先啟後，繼往開來，砥礪來茲。

國立臺灣師範大學校長

張國恩 謹誌

100 年 12 月

師大藝術家系列 **3**

版畫人生 - 廖修平教授藝術創作特展專輯

序 **i**

特展簡介 **1**

臺灣現代版畫之父—廖修平 **3**

細說從頭 **4**

求學歷程：臺北→東京→巴黎→紐約 **5**

師大淵源：「歸鄉遊子」常懷感恩之心 **7**

推廣版畫藝術不遺餘力 **9**

創作歷程與創作特色—赤子之心+故鄉情懷 **13**

版畫學習階段：留日時期 **14**

廟飾階段：留法時期 **14**

門文化符號的展現：留美時期 **15**

廟之憶往：推廣現代版畫藝術時期 **16**

季節之虹與雅致：追求東方的寧靜時期 **16**

木頭人的禮讚：工業化社會中人的無奈時期 **17**

窗與牆的寓意和庭園的憧憬：人生的失落和理想世界時期 **17**

四季之敘和園中雅聚：四季之變化、人生之相聚時期 **18**

往日情懷時期 **19**

結與默象系列：人生的省思與警惕時期 **19**

版畫人生 21

生活符號系列 22

「門」：文化符號的展現 24

夢境系列 26

附錄 29

廖修平大師-年表 30

廖修平大師-展出經歷 36

廖修平大師-榮耀事蹟 46

廖修平大師-作品典藏情形 48

參考書目 49

發行人：張國恩

總編輯：陳昭珍

編輯：國立臺灣師範大學出版中心

出版者：國立臺灣師範大學出版中心

地址：106 台北市和平東路一段 162 號

電話：(02)77345286

出版日期：民國 100 年 12 月

文字提供：國立臺灣師範大學圖書館

圖片提供：廖修平

~ 版權所有，未經許可禁止翻印或轉載 ~



特展簡介

- 特展名稱：「版畫人生 - 廖修平教授藝術創作特展」
- 特展日期：100 年 12 月 1 日~100 年 12 月 31 日
- 特展地點：國立臺灣師範大學圖書館一樓大廳

開幕式

- 日期：100 年 12 月 5 日
- 時間：上午 11 時
- 地點：國立臺灣師範大學圖書館一樓大廳

廖修平教授，臺灣現代版畫之父，本校美術系 48 級 (1959) 畢業，現任本校美術系講座教授，一生致力於版畫藝術，以藝術來表現台灣文化之本質，並於發展個人風格之同時，戮力探索台灣特色，備受國際肯定。

一生獲獎無數，包括 1965 年以 29 歲榮獲法國春季沙龍銀牌獎、挪威國際版畫三年展銀牌獎、東京國際版畫雙年展佳作獎...等國際獎項，並於 1998 年榮獲國家文藝獎，2008 年當選本校第八屆傑出校友，2010 年獲頒行政院第 29 屆文化獎，為臺灣國際級之版畫大師。

此次本校圖書館與藝術學院、美術學系共同推出本校傑出校友系列特展「版畫人生 - 廖修平教授藝術創作特展」，將展出廖修平教授之作品原作，以及相關文物，透過展出介紹廖修平教授之版畫創作歷程，呈現他數十年來對藝術的堅持

版畫人生—廖修平教授藝術創作特展專輯

與貢獻，開啟了臺灣版畫界創作新道路，同時作為本校師生
觀摩學習的典範。



臺灣現代版畫之父—廖修平

「畫畫是終身職，一輩子的事，永無退休的一天。」



細說從頭

廖修平教授，為本校第八屆傑出校友，現任本校美術系講座教授，1936年生於臺北，1948年進入大同中學，受教於吳棟材、張萬傳先生之啟蒙，開始學習美術。於1955年進入本校美術系就讀，1959年畢業。期間經吳棟材先生引見，進入李石樵大師門下，並同時跟隨廖繼春、楊三郎、陳慧坤等大師學習。當時的畫壇中，廖繼春與李石樵大師皆為留日之傑出畫家，主要畫作之題材為台灣之風土民情，正呼應廖修平先生的童年回憶，也奠定其日後繪畫題材之基礎。

廖修平教授學習藝術之路完整豐富，1959年自本校畢業後，於1962年負笈東瀛，進入東京教育大學專攻繪畫研究，後於1964年抵達巴黎後，進入現代版畫之父－海特(Hayter)之版畫十七(Atelier17)工作室。國外深造期間，不僅開啟廖修平先生修習版畫之道路，面對文化交融之衝擊，更開始檢視台灣文化之根本，著手以藝術來表現台灣文化之本質，並於發展個人風格之同時，戮力探索台灣特色，經常援引台灣廟宇之用色以及民俗題材。

廖修平教授於1973年返台後，應聘於本校美術系主持版畫課程，傳承推動現代版畫之教學，在其戮力推動之下，台灣版畫從此蓬勃發展，其為版畫教學所付出的心力，在臺灣美術史中佔有舉足輕重之地位。



求學歷程：臺北→東京→巴黎→

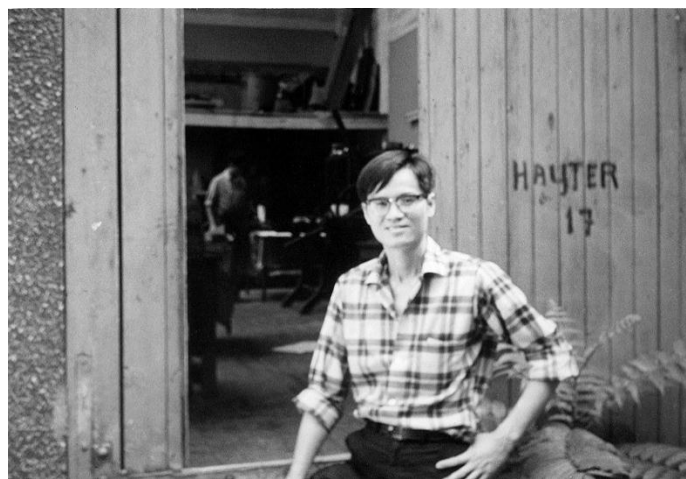
紐約

1948年台北市西門國小畢業，進入大同中學就讀，受吳棟材老師啟蒙，開始正式習畫。1954年大同中學高三時，即入選全省美展。1955年考進師大美術系，並於課餘時在李石樵先生畫室習畫。廖修平是師大美術系第四十八級，當時的導師是一年一換，一年級是陳慧坤老師，二年級是孫多慈老師，三年級是袁樞真老師，大四畢業班導為廖繼春老師，師資陣容堅強；這一班，人才濟濟，同班同學有王秀雄、謝里法、傅申、何清吟、陳瑞康、梁秀中、李焜培、張光遠、傅佑武等人，藝文界稱這一班為「將官班」；在同學眼中，廖修平是一位勤勞、用功，而又樸素的大家庭子弟。1959年台灣師範大學美術系畢業，由陳慧坤老師推介至實踐家專實習一年，後來又擔任陳慧坤老師的助教。



1952 大同中學高一時於青田街家中後院畫油畫→1957 與同學郊遊寫生

1962 年退伍，春天，留學日本國立東京教育大學繪畫研究科，1964 年畢業，秋末冬初，乘船 33 天抵馬賽港，再乘火車於元旦抵達巴黎，1965 年旅居巴黎，進入法國國立巴黎美術學院油畫教室，並於版畫十七工作室進修。1966 年進駐國際藝術家村，獲法國政府獎學金一年。1968 年取得挪威政府獎學金，赴挪威藝術家之村一個多月。年底，應美國邁阿密現代美術館之邀，舉家遷往美國，然後轉赴紐約。於普拉特版畫中心擔任助教。1970 年全家定居紐澤西州，成立個人版畫工作室。



1963 東京教育大學時期寫生→1965 巴黎版畫 17 工作室→1967 巴黎國際藝術家村→1969 紐約版畫工作室印製太陽節



師大淵源：「歸鄉遊子」常懷感恩之心

廖修平教授於 1954 年進入本校美術系就讀，師承李石樵、楊三郎、廖繼春、陳慧坤等大師，潛心學習中西兼顧之繪畫技法，廖繼春與李石樵大師主要畫材：臺灣風土民情、寺廟、街景、古蹟與近郊景物等，更影響其日後繪畫取材至深，而這段在本校藝術教育學習的時日，奠定廖修平教授的一生堅持藝術創作的生命態度，對其人生志業有決定性的影響。

廖修平教授於 1973 年留美返台後，擔任本校美術系之教職，主持版畫課程，不斷引進多元創作技巧，同時於本校設立全台第一個「版畫工作室」，開啟台灣現代版畫教學之搖籃，作育無數英才。懷抱著「歸鄉遊子」的感恩之心，廖修平教授不斷致力於傳承推動現代版畫教學，於同年在文化大學、藝專與香港大學教授版畫課程外，更巡迴全台演講，以均衡南北版畫教學之發展，並於隔年出版《版畫藝術》一書，成為大陸、香港、新加坡等華文世界的版畫經典參考書，其不遺餘力之貢獻，乃贏得「台灣現代版畫之父」的美譽，並於 2008 年當選為本校第八屆傑出校友。



1973 師大版畫工作室



1973 與學生合影(左一為林昌德)

為感念本校的栽培之恩，廖修平教授於 2011 年捐出珍藏的油畫作品「茶餘」及趙無極彩色銅版畫，用以挹注本校建設之基金，廖教授曾說：「師大培育我完成大學教育，我唯一能回報的就是藝術。」其言猶在耳的真切情意，乃為本校校友之典範。



1974 台南師範版畫示範講習→1974 香港中大講學→1978 日本筑波大學講學時期，與學生郊遊→
1988 浙江美術學院講學→1989 臺北市立美術館版畫講習→2010 擔任臺灣師範大學美術系講座
教授於版畫工作室示範教學



推廣版畫藝術不遺餘力

為推廣版畫藝術，在袁樞真老師的引介下，1973年春，廖修平自美返台任教於師大美術系，並巡迴演講示範，積極推廣版畫。

1974年「版畫藝術」一書出版，成為學習版畫的經典。同年榮獲中華民國十大傑出青年獎及中山文藝獎(藝術創作類)，他仍持續於世界各地個展及聯展。子弟兵為慶賀老師得獎，成立台灣第一個版畫會「十青版畫」學會，希望能將版畫藝術有計畫的一代一代的傳承下去。



1974 榮獲中華民國十大傑出青年獎



1982 十青版畫會員合影於台北

1975年赴香港中文大學講學。1976年獲中華民國版畫學會「金璽獎」。1977年應聘赴日本國立筑波大學新設立的版畫工作室創作並任教兩年半；1979~92年應聘返美國西東大學藝術系版畫教授。1979年獲吳三連文藝獎，將所得之獎金回饋給母校師大，作為鼓勵版畫創作的獎金。

1983 年第二次返台於師大美術研究所擔任客座教授，並在文建會主任委員陳奇祿的指導協助下，策畫「國際版畫雙年展」，為台灣開辦了第一個持續徵件展的先例，台灣版畫的發展也因而逐漸普及而成熟。



廖修平為推廣版畫藝術，四處奔波講學，1988 年應邀到浙江美術學院版畫系講學，1991 年南京藝術學院擔任客座教授，主持現代版畫研習班，設一萬美元的廖氏獎金，鼓勵在每屆全國三版展中的獲獎的年輕學子。

為了鼓勵那些礙於經費不足，又想出國見習的年輕創作者，1993 年和謝里法、陳錦芳等合力籌辦「巴黎文教基金會」，每年創設巴黎獎一名，給予每人三十至五十萬元不等的獎助學金；廖修平認為，唯有出國到各地汲取不同的文化，觀摩取經，其藝術表現才能有所反思、感悟。

2002 年返台繼續從事繪畫和版畫創作，並於多所大學任教，2009 年擔任國立臺灣師範大學講座教授，2010 年並與本校美術系教授共同創設「財團法人台灣美術院文化藝術基金會」擔任院長，積極推廣藝術創作。



創作歷程與創作特色

—赤子之心+故鄉情懷

「從事藝術創作，沒有甚麼捷徑和取巧之道，
只能持續不斷地做，這是我一貫的做法與態度。」



版畫學習階段：留日時期

(1962~1964)

初到日本之際，驚訝於日本版畫技法的多種變化和表現領域的豐富，讓廖修平教授得以窺見版畫世界的奧秘，進而嘗試多種版畫的創作，而當時適逢抽象表現主義盛行，因此創作形式以抽象呈現，內容則以中國「回」文的曲折來表現各人的心理變化，除此之外，此時期有部分故鄉廟飾圖騰出現，總觀此時期作品之風格，流露純樸與稚嫩之痕跡。



廟飾階段：留法時期

(1965~1966)

在巴黎留學時期，廖修平教授的懷鄉情懷熾熱，萬華為其兒時的根，龍山寺古老巍峨的建築、祈福的膜拜者、廟壁上華麗但古舊的裝飾，及節日的慶典遊行，對於他的內心世界產生無比的魅力，也構成此時期的主要創作素材。

廟壁

Le Mur du Temple

1966 年

蝕刻金屬版 Etching

39.5*49.5cm





春聯

New Year Mottoes Written

1966 年

蝕刻金屬版 Etching

52*25cm

福祿雙全

Happiness and Prosperity

1967 年

蝕刻金屬版 Etching

50*58cm



春

Spring

1968 年

蝕刻金屬版 Etching

43*43cm



門文化符號的展現：留美時期 (1966~1970)

此時期廖修平教授所創作之「門」系列作品，刻意取用台灣民俗與宗教的圖象記號，賦予新的包裝與質感趣味，也成為東方文化的象徵與鄉土情感的載具。「門」之系列，就元素來看，似乎只是一種「符號羅織的實驗」，就結構而言，卻明顯是一種「意象結織的工程」。



廟之憶往：推廣現代版畫藝術時期 (1971~1976)

廖修平教授在發展個人風格時極力探究台灣的特色，經常援引台灣廟宇的用色及題材，特別喜好暗紅色，代表台灣廟宇中常見之經年累月為香火薰暗之色調，帶有嚴肅的表現意味與莊嚴的氣氛。

朝聖

Pilgrim

1976 年

絲綢版畫 Silkscreen

33*49cm



季節之虹與雅致：追求東方的寧靜時期 (1977-1983)

廖修平教授偏愛處理質樸的主題，如：花、果、茶、葉、石，一套茶具或幾個酒瓶。樸實地營造，畫面背景在純白空間上交織著細線及縱橫方格，人工的建築線條與曲線之自然物體，形成強烈對比，代表陰陽兩極的對立與調和、永恆與短暫。同時透過彩虹色段的律動，以簡化的形式，表現一種美麗的陳年希望與祥和象徵。



木頭人的禮讚：工業化社會中人的無奈時期（1982-1986）

木頭人是二十世紀才成為藝術家的繪畫題材，廖修平教授的「木頭人連作」最大的特色為其賦予「影子」的積極角色，金箔色調的影子，不似形而上的畫家：基里柯（Giorgio De Chirico）之憂鬱，也不似莫內的補色影子，而是與人、物並駕齊驅，在畫面中居於平等地位。此系列之作品為敘述現代人在機械文明充斥下，奮鬥工作、追求快樂與幸福、安詳與和平的種種人生經驗。



木頭人#85-5
Manikin #85-5

1985 年
絲綢版 Silkscreen
41*63cm



窗與牆的寓意和庭園的憧憬：人生的失落和理想世界時期（1983-1991）

廖修平教授所創作的「窗」之系列，以金、銀、紅、黑等站立的正正方形象徵心靈之窗，窗中的景物透露不可思議的靜謐與祥和，「牆」則暗示人生必經的種種障礙與困難，「彩

虹」則扮演連接有限生命與永恆存在的角色。

庭園 (二)

Garden II

1983 年

絲綢版.紙凹版 Silkscreen &

Collagraph

40*90cm



四季之敘和園中雅聚：四季之變化、人生之相聚時期(1991-1997)

廖修平教授的「四季之敘」系列，每件作品以一個茶壺或茶杯為主題，各放置在不同的虛實背景之中，茶杯的圖象分別放置在多色彩的背景之中，讓飲茶之人，沉思自我在宇宙之中，自身的定位。而「園中雅聚」系列，則以拼貼的方式顯現版畫的層次感，使用素材多為茶壺、茶杯，顯示廖修平教授平日以茶代酒的生活方式與人生趣味。



園中雅聚#9

Garden Party #9

1992 年

絲綢版.紙凹版.金屬蝕刻

Silkscreen & Collagraph &

Etching

58*81cm

與陽光有約

Date with Sunshine

1996 年

絲綢版 Silkscreen

41*59cm



往日情懷時期 (1998)

長年生活在西方的東方藝術家-廖修平教授，雖然接受西方文化的洗禮，但對其發展根源東方文化與思想教育從未忘懷，這樣的情感移轉到作品中，透過東方哲學中的虛實、陰陽在四季變化中的體驗展現，藉由萬物的遞轉說明人生的真諦，充分表達個人身處異鄉時對於東方文化的懷念。



迎春

Welcoming Spring

1998 年

木板畫 Wood Cut

60*80cm



結與默象系列：人生的省思與警惕時期 (1999)

進入 1999 年後，廖修平教授的作品一改五彩繽紛的色調，轉變為沉重黑色的畫面，代表著其對於臺灣社會的亂象

與物慾橫流，感到的不安與自省。

默象 十一

Silent Image X I

1999 年

木板畫 Wood Cut

60*80cm

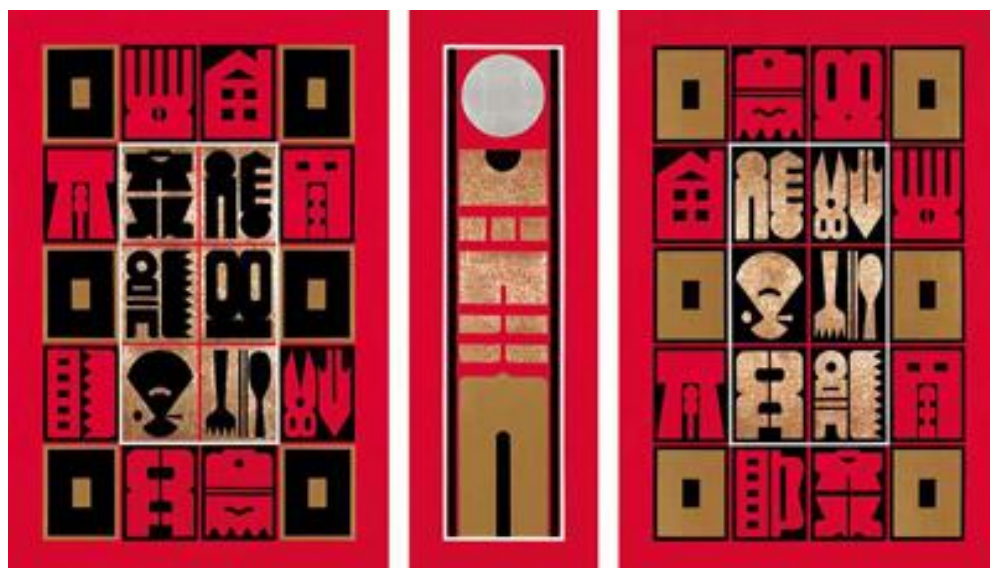




版畫人生

「什麼都要做自己，模仿人家是最不聰明的，
畫的再壞都是自己的，最重要的還是要畫下去。」

 生活符號系列



雙福（三聯幅）

Double Wealth

2008 年

絲綢版 Silkscreen

87*56cm, 87*28.5cm, 87*56cm

「我們的生活中，存在太多繁複的物質，而繁亂熙攘的現代生活中，我相信這些繁亂也總隱藏著一股生生不息的自然秩序。」

- 廖修平

生活符號系列作品，源自於廖修平教授對兒時生活的懷舊及人生態度上的反射。少年時，龍山寺是其生活重心，逢年過節時熙來攘往的熱鬧景況和善男信女祭天拜神時燃燒紙

錢上的符號，都在其腦海中留下深刻的烙印，而這些形象與符號成為廖修平教授日後的創作素材來源。

廖教授在日本求學時期，更專精於視覺造型原理，追求作品畫面上的平衡、對稱但不僵硬的視覺效果，尋求以自己最真切情感之符號，以最適合之技巧與畫面構成，完成最佳的作品視覺效果。

[名家賞畫]

「一系列以生活符號為主題的作品，更讓我們看到廖君以豪華的金箔為底，帶出作品氣質裡的喜慶效果。所有的生活符號均有其象徵意味，我們看到如同建築結構下的均衡及對稱，也看到非常具有東方色彩的表現。不同的物件符號，以及不同的色彩正代表著不同的文化，而文化本身，不分地域或民族，它是完全平等的。」

- 日本武藏野美術大學名譽教授 桑原住雄



「門」：文化符號的展現



星星節

Festival of Star

1971 年

刻蝕金屬版 Etching & Aquatint

80*57cm

「門，這熟悉而陌生的存在
如何地勾引我無限的思潮與眷懷
懵懂裡
你我通過了它 來到此人間世界
發現了歡樂的瓊漿
也嚐到了悲哀的苦汁
春夏帶來了新生希望
秋冬卻是孤零寒瑟
在這忽隱忽現，驟陰驟晴的宇宙
你我不斷地摸索探求
為的只是不醉生夢死
為的是解知生存的意義
啊！這兒哪裡到處都是門
也許是其中之一
能賦予我門，以解此生活之謎！？」

- 廖修平

[名家賞畫]

「門，這承諾與挑戰的圖像，是廖修平留美時期創作的主題。門開啟了新的世界。當它關閉時，因發人們的好奇，因為門裡潛存著神祕和顯境；當它打開時，邀領人們進入，同時，也迫使人們離去。跨過門檻的一剎，意念著歡迎和送別。」

- 美國西東大學藝術系主任 曲培醇博士

 夢境系列



今夕何夕

Timeless

2007 年

絲綢版、紙凹版 Silkscreen & Collagraph

106*75cm

「自從愛妻逝世之後，夜裡常夢到許多隻的『手』，從大地伸出來，好像如訴如怨地想告訴我什麼。」

- 廖修平

西元 2002 年廖修平教授攜手四十多年的愛妻突然猝逝，使其失去最堅定的支持力量，這種不幸遭遇使他感到人生的有限、無常與渺小，於是悲情之中「手」的主題就陸續成為夢境系列的表現內涵。

[名家賞畫]

「目睹了廖修平的『夢境系列』，我產生了無比的驚訝與悲悽感。『夢境系列』的作品，可從兩方面來詮釋：一是象徵愛妻種種手勢的手臂，這是表達死者的哀怨、悲情、呼救、掙扎與申訴等悽涼之情；另一是象徵廖修平對於逝世愛妻的自責與贖罪之情。」

-臺灣師範大學美術研究所名譽教授 王秀雄



附錄

「跟著一位版畫老師或一家版畫工作室，都是學不到全部的，
必須要多觀摩、多參考，才能有養分繼續茁壯。」



廖修平大師-年表

年份	記事
1936年 出生	9月2日出生於台北建國南路一帶的佃農家，排行第四。
1941年 5歲	搬到萬華龍山寺附近，開始接觸廟宇文化。
1944年 8歲	為躲避戰爭，暫遷徙虎尾。
1948年 12歲	台北市立西門國小畢，入大同中學受教於吳棟材、張萬傳，真正開始學美術。
	
1955年 18歲	考進國立臺灣師範大學美術系，為四十八級，同班同學人才輩出，如謝里法、傅申、王秀雄等。
1959年 23歲	國立臺灣師範大學美術系畢業，至實踐家專實習一年，擔任陳慧坤老師的助教。 獲得第十四屆全省美展西畫類組第三名。
1961年 25歲	於小金門服軍官役，並於大膽島任排長一職。 參加當代中國西畫展，獲日本大潮美術展特選展。
1962年 26歲	結婚並於春天赴日本東京教育大學專攻繪畫教育。 以油畫《台灣小鎮淡水》入選日展（日治時稱為帝展）。
1963年 27歲	參加聖保羅國際藝術雙年展及日展。

1964年	28歲	日本國立東京教育大學繪畫研究科畢業。
1965年	29歲	旅居巴黎，進入法國國立巴黎美術學院油畫教室， 受教於夏士德 (Roger Chastel) 教授，與版畫十七 (Atelier17)工作室進修，受教於海特(S. W. Hayter) 教授。 榮獲法國春季沙龍銀牌獎。



1966年	30歲	進駐國際藝術家村 (Cité Internationale des Arts)，獲法國政府獎學金一年。
1967年	31歲	長子瑞琪於巴黎出生。
1968年	32歲	取得挪威政府的獎學金，赴挪威的藝術家之村。其 時，巴黎鬧學潮，應邁阿密現代美術館邀請開個展。 同年，轉赴美國紐約習畫。
1969年	33歲	紐約普特拉版畫家展佳作獎。
1970年	34歲	東京國際版畫雙年展佳作獎。 紐約第二十八屆奧多本藝術家展首獎。
1971年	35歲	定居紐澤西，設個人版畫工作室，於這段期間發展 出七彩彩虹層，成為其版畫的特色之一。 榮獲波士頓全美版畫家優秀獎。
1972年	36歲	次子瑞遠誕生。 美國新澤西州藝術委員會版畫藝術創作獎。 巴西聖保羅國際版畫展優秀獎。 紐約羅徹斯特宗教藝術節版畫首獎。

1973年 37歲	春天正式返台教書，應師大美術系聘為副教授，同時於文化大學、藝專與香港中文大學校外進修班指導與示範版畫製作。
1974年 38歲	出版《版畫藝術》。 獲「十大傑出青年獎」。 學生們創「十青版畫會」。
	
1976年 40歲	推廣版畫教育的關鍵期，也在全台由北到南演講。 籌畫由中華民國美術教育學會主辦的「紐約國際版畫家聯展」。 榮獲台北中華民國版畫協會金璽獎。
1977年 41歲	赴日本筑波大學任教，並在日本設兩個版畫工作室。
1979年 43歲	擔任美國西東大學藝術系版畫教授，執教到1992年，共13年，同時獲得吳三連文藝獎之殊榮，所得之獎金回饋給母校師大，作為鼓勵版畫創作的獎金。 開始創作「季節系列」。
1980年 44歲	韓國漢城國際小版畫大獎。
1983年 47歲	協助文建會策畫舉辦「國際版畫雙年展」。 應國科會之邀返台任師大客座教授，創作「木頭人系列」。
1988年 52歲	應邀至浙江美術學院版畫系講學，七弟謝世感世事無常，創作「窗」與「牆」系列。
1989年 53歲	至香港中文大學「龔氏訪問學人計畫」主持藝術系版畫教學。

1990年	54歲	南京藝術學院擔任客座教授，主持現代版畫研習班，開始創作「園中雅聚」系列。
1992年	56歲	「廖修平作品展」，烈日市立現代美術館，比利時。
1993年	57歲	與陳錦芳、謝里法創設「巴黎文教基金會」，每年送台灣學子出國進修。 「廖修平版畫展、十青版畫會上海特展」，上海美術館，上海。 挪威國際版畫三年展銀牌獎。
1994年	58歲	任臺北國立藝術學院美術系客座教授一年。
1995年	59歲	將高雄美術館所收藏《鏡之門》款項捐出另設「版畫大獎」，俾利版畫家申請補助出國進修。
1996年	60歲	李仲生文教基金會「現代繪畫成就獎」。
1998年	62歲	中華民國第二屆國家文藝獎 - 美術類(獎金全數捐贈)。
		
2000年	64歲	門戶之「鑑」 - 廖修平的符號藝術，台北市立美術館，台北。
2001年	65歲	「版畫師傅 - 廖修平版畫回顧展」，國立歷史博物館，台北。
2004年	68歲	「版畫東西交流之波展」，東京藝術大學博物館，台北。
2005年	69歲	「全台暨國際版畫名家邀請展」，國立國父紀念館，台北。

2006 年 70 歲	「臺灣美術 - 現代巨匠東京五人展」, 相田美術館, 日本。 「巴黎首都藝術·聯合沙龍大展」, 巴黎大皇宮, 法國。 「版畫藝術 - 中日韓現代版畫展」, 首爾 Milal Museum of Art, 韓國。 第五屆埃及國際版畫三年展優選獎。
2007 年 71 歲	「符號人生·夢境系列」, 國立國父紀念館, 台北。 「2007 世紀初藝術 - 海峽兩岸繪畫聯展」, 北京。
2008 年 72 歲	「台灣現代美術的先驅」, 馬利蘭州陶森大學亞洲文化藝術中心, 美國。 「台灣藝術·當代演繹」, 國立摩拉維克美術館, 捷克。



2009 年 73 歲	國立臺灣師範大學美術系講座教授。 「福華人生 - 廖修平作品展」, 中國美術館, 北京。 「廖修平作品展」, 東京涉谷區利松濤美術館, 日本。 「講·述: 2009 海峽兩岸當代藝術展」, 國立台灣美術館, 台中; 中國美術館, 北京。
-------------	---

<p>2010 年 74 歲</p>	<p>「臺灣現代版畫播種者 - 廖修平個展」, 台灣創價學會藝文中心巡迴展, 臺灣。</p> <p>「傳承與開創 - 臺灣美術院首屆院士大展」, 國立國父紀念館, 臺北。</p> <p>第二十九屆行政院文化獎(獎金全數捐贈)。</p>
<p>2011 年 75 歲</p>	<p>「台灣現代版畫播種者 - 廖修平」, 雀兒喜美術館, 紐約。</p> <p>「百歲百畫 - 台灣當代畫家邀請展」, 台灣巡迴展。</p> <p>「開創·交流 - 臺灣美術院院士作品大陸巡迴展」, 中國美術館, 北京。</p> <p>第二十九屆行政院文化獎。</p>



廖修平大師-展出經歷

[個展]

年份	展覽名稱 地點
1964	東京造型畫廊 日本
1965	紐約泛美大樓三井公司 美國
1966	台北省立博物館 台灣
1967	三集畫廊 香港 巴黎青年畫廊 法國 巴黎藝術之家 法國 布宜諾斯艾利斯造型畫廊 阿根廷 維也納“道”畫廊 奧地利 克勞茲“16”畫廊 奧地利
1968	墨爾本克羅蘇里畫廊 澳洲 巴黎思威特畫廊 法國 波爾多米密斯畫廊 法國 比利時那慕文化會館 比利時 邁阿密現代美術館 佛州-美國
1969	東京飛鳥畫廊 日本 舊金山友風畫廊 美國 倫敦薩地畫廊 英國
1970	辛辛那提“塔佛托美術館” 美國 三集畫廊 香港
1971	百沙達“羅連茲”畫廊 馬里蘭州-美國
1972	波士頓亞洲畫廊 美國

	台北國立歷史博物館(國家畫廊) 台灣
1973	費城華那特畫廊 美國 舊金山加州榮譽宮殿(版畫部) 美國 台北鴻霖畫廊 台灣
1974	東京小造型畫廊 日本 馬德里歐斯馬畫廊 西班牙
1975	紐約鈴木畫廊 美國 北新澤西藝術中心 美國 香港中文大學校外進修部 香港
1976	省立博物館 台灣
1977	新澤西州西東大學藝術中心 美國 維州華李大學藝廊 美國 幌克拉克畫廊 日本
1978	大阪宮崎畫廊 日本 "紅"畫廊 京都-日本 紐約州德曼學院藝廊 美國
1979	東京白田畫廊 日本 東京高人藝廊 日本 台北龍門畫廊 台灣 漢城裕內畫廊 韓國
1980	"80"畫廊 多倫多-加拿大
1981	費城華那特畫廊 美國 紐約新社會學院 美國
1982	台北版畫家畫廊 台灣 台北國立歷史博物館(國家畫廊) 台灣 洛杉磯辛諾畫廊 美國
1983	台中金爵藝術中心 台灣 高雄市立文化中心 台灣

1984	東京松屋畫廊 日本 新澤西州阿部畫廊 美國 雷廷根雷市立美術館 德國
1985	新澤西州猶太文化中心 美國
1986	華盛頓國際畫廊 美國 新澤西州紐瓦克公立圖書館 美國 新澤西州菊花畫廊 美國
1988	漢城裕奈畫廊 韓國
1989	台北市立美術館 台灣
1990	紐約蘇河區喜格瑪畫廊 美國 台南市立文化中心 台灣
1991	東京線條屋美術館 日本 江蘇省立美術館 南京-中國 紐約蘇河區四五六畫廊 美國
1992	烈日市立現代美術館 比利時 台灣省立美術館 台中-台灣 世紀畫廊 台中-台灣
1993	上海美術館 中國
1994	台北福華沙龍 台灣 積禪五十藝術空間 高雄-台灣
1997	東京薇苑畫廊 日本 西格瑪畫廊 紐約-美國
1998	巴黎國際藝術城 法國
1999	台東社教館 台灣 國立中央大學藝文中心 台灣 台北福華沙龍國際藝術博覽會 台灣
2000	蒙特婁市方謝古藝術文化中心 加拿大

	香港藝術中心 香港-中國 門戶之「鑑」- 廖修平的符號藝術 台北市立美術館 台灣
2001	「門和四季之敘系列」舊金山中華文化中心 美國 「版畫師傅 - 廖修平版畫回顧展」 國立歷史博物館 台北-台灣
2007	「符號人生・夢境系列」 台北國父紀念館 台灣 「符號人生・夢境系列」台中縣立港區藝術中心 台灣
2008	「符號人生・無語問天」 台南市立文化中心 台灣
2009	「福華人生 - 廖修平作品展」 北京中國美術館 中國 「廖修平作品展」 東京澀谷區立松濤美術館 日本
2010	「文化尋根 建構台灣美術百年史」創價文化藝術系列展覽 「台灣現代版畫播種者 - 廖修平個展」台灣創價學會藝文中心巡迴展
2011	「台灣現代版畫的播種者 - 廖修平」紐約雀兒喜美術館 美國 「廖修平作品展 - 門」大同大學志生紀念館 台北-台灣

[聯展]

年份	展覽名稱 地點
1962	「日本美術展」 東京都美術館 日本
1963	「日本版畫協會展」 東京都美術館 日本 聖保羅國際雙年美展 巴西 「日本美術展」 東京都美術館 日本
1965	「春季沙龍」 巴黎-法國
1966	「春季沙龍」 巴黎-法國 「新現實沙龍」 巴黎-法國
1967	葛蘭香「國際彩色版畫三年展」 瑞士

	「秋季沙龍」 巴黎大皇宮 法國
1968	巴黎大皇宮「五月沙龍」 法國 巴黎國際版畫雙年展 法國 布宜諾斯艾利斯「國際版畫雙年展」 阿根廷
1969	聖保羅國際雙年美展 巴西 紐約「世界青年藝術家聯展」 美國
1970	瑞士國際版畫三年展 瑞士 巴黎國際版畫雙年展 法國 大阪萬國博覽會世界美術展 日本 義大利國際版畫雙年展 翡冷翠-義大利 布魯克林美術館版畫雙年展 紐約-美國 東京國際版畫雙年展 日本 英國布拉德福國際版畫雙年展 英國
1971	聖保羅國際雙年美展 巴西 西雅圖國際版畫展 美國 紐約惠特尼美術館版畫大展 美國
1972	挪威國際版畫雙年展 法城-挪威 聖保羅國際版畫展 巴西
1973	聖保羅國際雙年美展 巴西 當代中國藝術家版畫展 香港 ISPA 國際巡迴展 日本 韓國
1974	「亞細亞美術展」 東京-日本
1975	「世界青年藝術家聯展」 紐約-美國 第二屆烏拉圭國際雙年展 烏拉圭 台北 紐約「中國當代版畫展」 台灣 美國 「中日現代美術展」 國立歷史博物館 台灣
1976	「亞細亞美術展」 東京 日本
1977	「中國現代版畫展」 紐約聖若望大學 美國 「海內外當代版畫展」 省立博物館 台北-台灣 「版畫十七工作室全美迴展」 威斯康辛州-美國
1978	「中韓現代版畫展」 漢城-韓國 台北-台灣

1978~1988	「日本現代版畫展」 東京-日本
1979	「龍與菊」--中日藝術家聯展 新澤西州立藝術中心 美國
1980	挪威國際版畫雙年展 挪威
1981	「藝術家 1981 國際藝展」 紐約-美國 「東方藝術五人聯展」 新澤西州柏根郡美術館 美國
1982	奧斯陸「北方畫室版畫二十年展」 挪威
1983~1987	「台灣版畫雙年展」 台北市立美術館 台灣
1983	「海外藝術家展」 台北市立美術館 台灣 「台灣版畫家選拔展」 東京-日本
1985	「當代版畫展」 台北市立美術館 台灣 「紐約畫家紙上藝展」 台北福華沙龍 台灣
1986	「紐約華裔及香港藝術家素描展」 香港中華文化促進中心 「現代日本版畫展」 大英博物館 英國
1986~1988	「秋季沙龍展」 巴黎-法國
1987	加州匯一堂畫廊五人聯展 美國 「現代台北藝術」 台北福華沙龍 台灣
1988	「台灣當代藝術創作展」 加州聖荷西市埃及煉金博物館 美國 「中國現代版畫展」 日本町田市立國際版畫美術館 日本
1989	挪威國際版畫三年展 挪威
1991	當代版畫大展「台北—北京」 北京-中國 「台北—紐約,現代藝術的遇合」 台北市立美術館 台灣
1992	「美國版畫家協會展」 奧立岡州波特蘭美術館 美國 「東西之間視景」紐約亞裔藝術家聯展中、日、韓三地巡迴展
1993	「廖修平—李奇茂雙人展」 盧森堡藝術中心 比利時 挪威國際版畫三年展(銀牌獎) 挪威

	<p>「60年代台灣現代版畫展」 台北市立美術館 台灣</p> <p>「台灣繪畫回顧展」 高雄市立美術館 台灣</p> <p>「中國當代繪圖展」 國立明斯克美術館 白俄羅斯</p>
1995	<p>「美洲華裔藝術家作品展」 香港交易廣場 香港</p>
1996	<p>「台灣藝術主體性」1996台北雙年展 台灣</p>
1997	<p>「中加版畫交流展」 蒙特婁-加拿大 台北縣立文化中心-台灣</p> <p>西格瑪畫廊 紐約-美國</p>
1998	<p>巴黎三劍客作品展 台北-台灣 巴黎-法國</p> <p>「第二屆國家文藝獎得獎者展覽」 台北市立美術館 高雄市立美術館 台灣</p>
1999	<p>「中國現代版畫家聯展」 紐約 456 畫廊 美國</p> <p>「日台版畫交流展」 東京都目黑區立美術館 日本</p>
2000	<p>「2000年國際版畫邀請展」暨學術研討會 台灣 日本 克勞可國際版畫三年展 波蘭</p> <p>「台灣精神—現代風格與文化傳承的對話」 美國紐文中心</p> <p>「世紀版畫」橫濱 2000年國際版畫展 日本</p>
2001	<p>「千濤拍岸---台灣美術一百年」 國立台灣美術館 台灣</p> <p>「台北現代藝術本位與對話」聯展 上海美術館 中國</p> <p>「方與圓--台灣當代藝術展」 紐約台北畫廊 台中國立美術館 美國 台灣</p>
2003	<p>新世紀版畫特展 國立台灣藝術教育館 台灣</p> <p>心靈重建三部曲—歌頌生命百人展 台北市立美術館 台灣</p>
2004	<p>「捉影 Drawing ' 04」新素描四人展 福華沙龍 20周年慶特展 台灣</p> <p>「薪心相印」—廖修平暨名家版畫聯展 天使藝術中心 台灣</p> <p>「原鄉與流轉—台灣三代藝術展」 國美館台灣藝展北美</p>

	<p>巡迴展</p> <p>「版畫東西交流之波展」—日本東京 ISPA 國際版畫藝術論壇暨邀請展 東京藝術大學 東京都町田市版畫藝術館 日本</p> <p>「台灣教授版畫聯展」 文房堂 東京-日本</p>
2005	<p>釜山國際版畫雙年展 韓國</p> <p>「2005 全國暨國際版畫名家邀請展」台北國父紀念館 台灣</p> <p>「新素描展」 新台北藝術學會 國立國父紀念館 台灣</p>
2006	<p>第五屆埃及國際版畫三年展 埃及</p> <p>台灣美術 - 現代巨匠東京五人展 相田光男美術館 日本</p> <p>巴黎首都藝術.聯合沙龍大展 巴黎大皇宮 法國</p> <p>版畫藝術 - 中日韓現代版畫展 首爾 Milal Museum of Art 韓國</p> <p>日本·台灣版畫交流展 日本</p> <p>第一屆台北當代水墨雙年展：時尚水墨 台北國父紀念館 台灣</p> <p>有版有演 - 版畫名家與菁英展 435 藝文特區浮洲館 台灣</p>
2007	<p>「藝壇風雲」第九屆展覽審查委員聯展 台北國父紀念館 台灣</p> <p>「台南藝術大學 2007 國際當代版畫邀請展」 台灣</p> <p>「2007 世紀初藝術 - - 海峽兩岸繪畫聯展」 北京</p> <p>「台灣藝門 60」國立台灣師範大學美術學系系友聯展 國立台灣民主紀念館 台灣</p> <p>「台灣美術光譜」國立台灣師範大學美術學系教授聯展 台北國父紀念館 台灣</p> <p>「台灣美術種子」國立台灣師範大學美術學系系友留校作品展 國立台灣美術館 台灣</p> <p>「梅櫻春遇」- 台灣藝術大學美術學院版畫研究所/日本</p>

	大學藝術學部交流展暨學術研討會 國立台灣藝術大學 台灣
2007~2008	歷史的光輝 - 全省美展六十回顧展 國立台灣美術館 台灣 全國十大傑出青年美術創作得主巡迴展 台北國父紀念館 台灣
2008	「台灣·國際迷你版畫、素描邀請展」 國立台灣師範大學 台北-台灣 「台灣現代美術的先驅」 馬利蘭州陶森大學亞洲文化藝術中心 美國 「藝象台灣」吳三連獎藝術成就展 國立歷史博物館 台灣 「時空與高度」國立臺灣師範大學美術系畢業校友留校作品展 國立歷史博物館 台灣 「台灣藝術·當代演繹」 國立摩拉維亞美術館 捷克 「2008 年亞太國際版畫邀請展暨學術研討會」 台北國父紀念館 台灣 「台灣當代版畫展」 圓緣藝術基金會 上海,杭州-中國 「橫跨歐亞—臺俄當代藝術」 台北國父紀念館 台灣
2008~2009	「今日畫會 今日畫展」今日畫會 2008~2009 巡迴展 桃園,台中,新竹,彰化,台北,高雄-台灣
2009	「世紀初藝術----海峽兩岸繪畫聯展」 國立國父紀念館 佛光山佛光緣美術館 台北,高雄-台灣 「60 年代旅巴黎台灣畫家展」 國立國父紀念館 台北-台灣 「半世紀藝友聯誼展」 福華師大藝廊 台北-台灣 「亞洲當代繪畫聯盟展」 淡江大學文錙藝術中心 台北-台灣 「講·述：2009 海峽兩岸當代藝術展」 國立台灣美術館 中國北京美術館 台灣 中國
2010	「2010 上海國際版畫展」 上海虹橋當代藝術館 中國

	<p>「當代版畫的走向 - 2010 國際版畫新風貌展」 國立台灣師範大學 德群書廊 台灣</p> <p>「傳承與開創」台灣美術院美術院士首屆大展 國立國父紀念館 台北-台灣</p> <p>「百年華人繪畫大觀·世界巡迴大展」長流美術館 台灣 北京-中國 上海-中國 日本 美國 法國</p> <p>「續」李仲生現代繪畫獎特展 國立台灣美術館 台中-台灣</p> <p>「異象----典藏抽象繪畫展」 國立台灣美術館 台中-台灣</p>
2011	<p>「藝林鼎足~朱為白、廖修平、李錫奇」 國立國父紀念館 台北-台灣</p> <p>「百歲百畫-台灣當代畫家邀請展」 國立國父紀念館 台北-台灣</p> <p>「開創·交流」台灣美術院院士作品大陸巡迴展 北京中國美術館 中國</p> <p>「現代潮 - 五〇、六〇年代台灣美術」 國立台灣美術館 台中-台灣</p> <p>「國美無雙 - 館藏精品常設展」 國立台灣美術館 台中-台灣</p> <p>「SKY - 2011 亞洲 版 / 圖 展」 國立臺北藝術大學關渡美術館 台北-台灣</p> <p>「蔣健飛、鄭善禧、陳瑞康、傅申、廖修平 - 書畫五人展」 福華沙龍 台北-台灣</p>



廖修平大師-榮耀事蹟

年份	獎項名稱
1959年 23歲	全省美展西畫類第三名
1962年 26歲	入選日本美術展(昔稱帝展)
1965年 29歲	法國春季沙龍銀牌獎
1966年 30歲	第21屆台灣省展西畫類第一名
1969年 33歲	紐約普特拉版畫家展佳作獎
1970年 34歲	東京國際版畫雙年展佳作獎 紐約奧杜龐藝術家展 版畫首獎
1971年 35歲	美國波士頓版畫家展優選獎 (作品為麻省 DeCordova Museum 收藏)
1972年 36歲	美國新澤西州藝術委員會版畫藝術創作獎 巴西聖保羅國際版畫展優秀獎 紐約羅徹斯特宗教美術展版畫首獎
1973年 37歲	中華民國十大傑出青年獎
1974年 38歲	中山學術獎 藝術創作獎
1976年 40歲	中華民國版畫協會金璽獎
1979年 43歲	吳三連文藝獎
1980年 44歲	韓國漢城國際小版畫大獎
1993年 57歲	挪威國際版畫三年展銀牌獎

1995 年	59 歲	李仲生文教基金會「現代繪畫成就獎」
1998 年	62 歲	中華民國第二屆國家文藝獎 - 美術類
2006 年	70 歲	第五屆埃及國際版畫三年展優選獎
2010 年	74 歲	第二十九屆行政院文化獎



廖修平大師-作品典藏情形

廖修平教授之作品至今受到全球各地博物館、美術館約
46 館典藏，館別節錄如下表：

[東方]

國立歷史博物館
國立臺灣藝術教育館
國立台灣美術館
台北市立美術館
高雄市立美術館
日本國立東京近代美術館
日本町田市立國際美術館
韓國漢城國立現代美術館
韓國漢城華克美術館
中國上海美術館
中國香港藝術館
中國黑龍江省美術館
中國廣東美術館

[西方]

美國紐約大都會博物館
美國夏威夷火奴魯魯美術學院
美國賓州阿爾伯瑟美術館
英國倫敦大英帝國博物館
法國巴黎國立圖書館
法國巴黎市立現代美術館
法國哈福文化會館
義大利托里諾國際美術研究中心
比利時布魯塞爾皇家圖書館
比利時布魯塞爾皇家歷史美術館
西班牙馬德里當代藝術館
奧地利維也納阿爾博蒂那博物館



參考書目

序號	書名	作者	出版者	出版年	版次	備註
1	版畫師傅:廖修平作品回顧展	林泊佑 主編	國立歷史 博物館	2001.11		展期 2001.11.30~ 2001.12.30
2	廖修平作品集:符號人生·夢 境系列	廖修平	國立國父 紀念館	2007.6	初版	
3	傳承與開創:台灣美術院美術 院士首屆大展	廖修平 等作	台灣美術 院	2010.3	初版一 刷	發行人:廖修平 展期 2010.3.11~ 2010.4.11 國父紀念館
4	廖修平:版畫師傅	黃小燕	時報文化	1999	初版	
5	藝術觀點	廖修平 專輯 pp.48~ 69	國立台南 藝術學院	2004.4.1 No.22 春 季號		季刊

版畫人生



廖修平教授藝術創作特展專輯